

Gdańsk, 3.11.2009r.

dotyczy: postępowania o udzielenie zamówienia publicznego „Budowa i doprojektowanie (w zakresie części projektu wykonawczego) Drugiego Terminala pasażerskiego Portu Lotniczego im. Lecha Wałęsy w Gdańsku wraz z obiektami towarzyszącymi i infrastrukturą”.

Szanowni Państwo,

Port Lotniczy Gdańsk Sp. z o.o. przekazuje odpowiedzi na pytania, które wpłynęły od Wykonawców w przedmiotowym przetargu.

Pytanie nr 1

„W specyfikacji technicznej są podane grubości izolacji chłodniczej wg. starej normy. W charakterystyce energetycznej jest informacja o grubości izolacji zgodnej z warunkami technicznymi. Jakie grubości izolacji należy przyjmować do wyceny?”

Odpowiedź:

Zgodne z Warunkami Technicznymi (Dz.U. 2002 nr 75 poz. 690 wraz z późniejszymi zmianami).

Pytanie nr 2

„Brak jest rysunków i szczegółów dotyczących prowadzenia rur pomiędzy chłodnicami wentylatorowymi usytuowanymi na parkingu i piwnicą terminala. Jakie rury i rodzaje zabezpieczeń należy przyjmować do wyceny. Czy będą dostane rysunki?”

Odpowiedź:

Trasa i średnice tych rur pokazane są na Planie Zagospodarowania Terenu (rys. nr TD_929_A_LA_L_00_001_PZT - TOM A1).

Przewidziano rury preizolowane składające się z:

- rury przewodowej stalowej bez szwu ze stali R-35, wykonane wg PN 80/H-74219 (materiał wg PN 89/H-84023)
- pianki izolacyjnej poliuretanowej o gęstości min. 80 kg/m³ i współczynnika przenikania ciepła równym 0,025 W/mK
- rury osłonowej wykonanej z twardego polietylenu PEHD (wg normy PN EN-253 w zakresie stosowania w systemie rurociągów preizolowanych) o trwałość przewidywanej - minimum 50 lat.

Rurociągi należy wyposażyć w instalację alarmową wykrywania nieszczelności, która sygnalizuje awarię sieci, poprzez zlokalizowanie wilgoci w piance poliuretanowej.

Rysunki szczegółowe należy opracować w projekcie wykonawczym.

Pytanie 3

„Instalacja wod-kan:

- *w opisie i w tabeli obmiarowej znajduje się pozycja wywiewek kanalizacyjnych, natomiast na rysunku dachu brakuje ich.*

Prosimy o przesłanie rysunku zawierającego wywiewki lub podanie ilości do oferty.”

Odpowiedź:

Przedmiot zamówienia obejmuje 30 szt. wywiewek kanalizacyjnych 110/160.

Pytanie 4

„Instalacja grzewcza:

- *czy przewidziana jest izolacja w instalacji rozprowadzanej w posadzce.*
- *brak średnic na schemacie instalacji grzewczych”*

Odpowiedź:

Dla instalacji grzewczych prowadzonych w posadzce **należy** zastosować izolację o parametrach nie gorszych niż określone w projekcie i grubości min. 6 mm, zgodnie z Warunkami Technicznymi (Dz.U. 2002 nr 75 poz. 690 wraz z późniejszymi zmianami).

średnice zostały pokazane na rysunku nr TD_929_M_HC_C_--_100 w załączeniu

Pytanie 5

„Wentylacja i klimatyzacja:

- *czy na przejściach przez strop w wentylatorowi należy dołożyć klapy p.poż? (na rys brak min. Instalacja wywiewna AHU P.02)*
- *rys. TD_929_M_VA_B_B1_202 wentylacja piwnica – Czy zakres wyrzutni (np. oś D/10, D/11, D/5, D/6) jest do granicy budynku?*

Jeżeli nie to prosimy o przesłanie szczegółów z wymiarami kanałów (obecnie brak wymiarów na rysunkach)."

Odpowiedź:

Zgodnie z punktem 5 opisu technicznego „Wszystkie przejścia przewodów wentylacji i klimatyzacji przez elementy oddzielen przeciwpożarowych, zarówno przez ściany jak i stropy należy zabezpieczyć klapami o odporności ogniowej równej co najmniej odporności ogniowej danego elementu”.

Kanały żelbetowe od granicy budynku do wyrzutni (podobnie jak zbiorczy kanał czerpny) zostały ujęte w projekcie konstrukcyjnym.

Pytanie 6

„Instalacja chłodnicza:

- brak danych o zbiorniku glikolu (pojemności), średnicy przewodów i armatury (m. in. pompa), prosimy o szczegóły*
- brak średnic przewodów na schemacie źródła chłodu*
- brak danych odnośnie naczyń wzbiorniczych i zbiorników buforowych*
- na rozwinięciach (np. TD_929_M_HC_C-106) zastosowano inne zawory niż na schemacie podłączenia (np. TD_929_M_HC_C-101)“*

Odpowiedź:

W załączeniu przekazujemy dane dla wymienionych elementów oraz schemat źródła chłodu (TD_929_M_HC_C_--_101) uzupełniony o brakujące średnice.

Należy przyjąć układ armatury pokazany na schemacie źródła chłodu.

Pytanie 7

„Prosimy o uszczegółowienie sufitów podwieszanych drewnianych typu grid (kaplica) – jaki to ma być rodzaj drewna ?“

Odpowiedź:

Jako markę referencyjną proponujemy sufit drewniany typu GRID (czerwony cedr zachodni).

Pytanie 8

„Prosimy o uszczegółowienie sufitów podwieszanych mineralnych Armstrong/Rockfon jaki ma to być typ płyt ?“

Odpowiedź:

Jako markę referencyjną dla sufitów mineralnych proponujemy odpowiednio:

dla pom. biurowych, lekarskich – kasetony mineralne 60/60 z opaską GK, ruszt metalowy z profilem ukrytym np. TROPIC firmy Rockfon lub równoważny
dla komunikacji – kasetony mineralne z opaską GK, ruszt metalowy z profilem ukrytym np. ULTIMA firmy Armstrong lub równoważny
dla szatni i sanitariatów – kasetony mineralne 60/60 z opaską GK, , ruszt metalowy z profilem odkrytym z krawędzią A15 np. KORAL firmy Rockfon lub równoważny
lub równoważne produkty

Pytanie 9

„Prosimy o uszczegółowienie wykończenie mebli poczekalni czy to ma być kolor czarny, pianka poliuretanowa ?”

Odpowiedź:

Specyfikacja dot. elementów wyposażenia znajduje się w TOMIE A1 _OPISY – Zał. nr 2 „Wytyczne do projektu wnętrz”.

Pytanie 10

„Prosimy o sprecyzowanie jaką dokumentację należy dostarczyć i jakie roboty wykonać pod przyszłe wyposażenie obiektu w system wózkowy/taśmowy do transportu bagażu rejestrowanego (wyłączonego z zakresu prac GW).”

Odpowiedź:

Instalacje pod przyszłe wyposażenie obiektu w wymienione systemy prosimy dokonać w oparciu o załączone do dokumentacji przetargowej technologie poszczególnych systemów (TOM A7_TECHNOLOGIA).

Pytanie 11

„Prosimy o sprecyzowanie jaką dokumentację należy dostarczyć i jakie roboty wykonać pod przyszłe wyposażenie obiektu w karuzele oraz system taśmowy do odbioru bagażu (wyłączone z zakresu prac GW)”

Odpowiedź:

Instalacje pod przyszłe wyposażenie obiektu w wymienione systemy prosimy dokonać w oparciu o załączone do dokumentacji przetargowej technologie poszczególnych systemów (TOM A7_TECHNOLOGIA).

Pytanie 12

„Prosimy o sprecyzowanie jaką dokumentację należy dostarczyć i jakie roboty wykonać pod przyszłe wyposażenie obiektu w system zarządzania wózkami bagażowymi (wyłączone z zakresu prac GW).”

Odpowiedź:

Instalacje pod przyszłe wyposażenie obiektu w wymienione systemy prosimy dokonać w oparciu o załączone do dokumentacji przetargowej technologie poszczególnych systemów (TOM A7_TECHNOLOGIA).

Pytanie 13

„Prosimy o sprecyzowanie jaką dokumentację należy dostarczyć i jakie roboty wykonać pod przyszłe wyposażenie w monitory systemu FIDS (wyłączone z zakresu prac GW).”

Odpowiedź:

Instalacje pod przyszłe wyposażenie obiektu w wymienione systemy prosimy dokonać w oparciu o załączone do dokumentacji przetargowej technologie poszczególnych systemów (TOM A7_TECHNOLOGIA).

Pytanie 14

„Prosimy o sprecyzowanie jaką dokumentację należy dostarczyć i jakie roboty wykonać pod przyszłe wyposażenie obiektu w rękawy samolotowe (wyłączone z zakresu prac GW).”

Odpowiedź:

Instalacje pod przyszłe wyposażenie obiektu w wymienione systemy prosimy dokonać w oparciu o załączone do dokumentacji przetargowej technologie poszczególnych systemów (TOM A7_TECHNOLOGIA).

Pytanie 15

„Prosimy o sprecyzowanie jaką dokumentację należy dostarczyć i jakie roboty wykonać pod przyszłe wyposażenie obiektu w system automatycznego dokowania samolotów (wyłączone z zakresu prac GW).”

Odpowiedź:

Instalacje pod przyszłe wyposażenie obiektu w wymienione systemy prosimy dokonać w oparciu o załączone do dokumentacji przetargowej technologie poszczególnych systemów (TOM A7_TECHNOLOGIA).

Pytanie 16

„W zestawieniach dotyczących kuchni brak jest pomieszczeń 00.586, 00.055, 0.595, które są odpowiednio oznaczone w strefie wykończenia standard 1 i 2 – prosimy o potwierdzenie czy powyższe pomieszczenia mają być również wyposażone w stałe meble kuchenne jak w pozostałych pomieszczeniach.”

Odpowiedź:

W zakresie przedmiotu zamówienia pozostaje wyposażenie wszystkich kuchni w meble stałe (w przypadku braku detalu kuchni – wyceny należy dokonać analogicznie do pozostałych).

Pytanie 17

„Wśród otrzymanej dokumentacji brak jest opisu wyposażenia pomieszczeń podlegających wykończeniu wg standardu 1,:

*00.141 – gabinet lekarski
00.147 – gabinet zabiegowy
00.146 – recepcja/poczekalnia
00.142 – dyżurka
00.145 – dyżurka
00.595 – pomieszczenie socjalne
00.143 – pomieszczenie medyczne obsługi płyty
00.121 – urząd celny towary do zgłoszenia
00.042 – ticket desk
00.023 – info lotniska/obsługa niepełnosprawnych
00.021 – kasy lotnicze
00.138 – urząd celny towary do zgłoszenia
01.585 – pomieszczenie matki z dzieckiem
01.121 – urząd celny towary do zgłoszenia
01.015 – kontrola paszportowa
01.002 – kids play
02.020 – centrum bezpieczeństwa i dozoru*

Prosimy o uzupełnienie informacji na temat standardu i zestawienia elementów wyposażenia które ma zostać wycenione.”

Odpowiedź:

Odpowiedź do pytania nr 18 w piśmie z dnia 28.10.2009 roku.

Pytanie nr 18

„Wykonawca zwraca się z prośbą o przedstawienie źródeł finansowania inwestycji (środki własne kredyt bankowy, dotacje) oraz ich przewidywanego procentowego udziału w finansowaniu przedmiotowej inwestycji?”

Odpowiedź:

Zamówienie będzie finansowane ze środków własnych, dotacji i kredytu bankowego.

Pytanie nr 19

„Czy zamawiający może potwierdzić, że akceptuje rozliczenia według procentowego zaawansowania robót w okresach miesięcznych (90% Zaakceptowanej Kwoty Umownej)?”

Odpowiedź:

Zasady rozliczania robót w trakcie wykonywania kontraktu opisane są w Warunkach Umownych.

Pytanie nr 20

„Wykonawca zwraca się z prośbą o przywrócenie w klauzuli 10.1 (Przejęcie robót i odcinków) pierwotnego terminu wystawienia Świadectwa Przejęcia, tj. 28 dni po zgłoszeniu gotowości do odbioru prze Wykonawcę (Zamawiający zmienił ten termin na 42 dni).”

Odpowiedź:

Zamawiający nie zamierza zmieniać ustalonego w Warunkach Umownych terminu.

Pytanie nr 21

„Zamawiający w klauzuli 14.7 (Płatność) stosuje określenie „odpowiednie dokumenty finansowe” czy zamawiający może potwierdzić, określenie to dotyczy faktur VAT, jeśli nie, Wykonawca prosi o wyczerpującą informację, jakich dokumentów finansowych będzie wymagał Zamawiający.”

Odpowiedź:

Podstawowym dokumentem finansowym na podstawie którego dokonywane będą płatności jest oczywiście faktura VAT.

Pytanie nr 22

„W związku z tym, że instytucje finansowe wystawiające gwarancje dobrego wykonania umowy udzielają gwarancji na okres maksymalnie 5 lat i jednocześnie horyzont czasowy dotyczący zabezpieczenia niniejszej umowy wykracza poza ten okres, Wykonawca zwraca się z pytaniem czy Zamawiający wyraża zgodę na złożenie gwarancji dobrego wykonania na okres maksymalnie 5 lat z jednoczesnym zobowiązaniem się Wykonawcy do jej przedłużenia/dostarczenia nowej gwarancji na 30 dni przed wygaśnięciem gwarancji pierwotnej ?.”

Odpowiedź:

Tak, zgodnie z rozstrzygnięciem protestu z dnia 29.10.2009 roku.

Pytanie nr 23

„Czy zamawiający wyraża zgodę na zmianę zasad naliczania kar umownych poprzez zmianę termin „opóźnienie” na „zwłoka”, co pozwoli uniknąć obciążenia Wykonawcy karami nie wynikającymi z jego winy ?”

Odpowiedź:

Nie.

Pytanie nr 24

„W związku z występującą nierównowagą stron Umowy czy Zamawiający zgadza się na wprowadzenie kary umownej:

- *w wysokości 0,05% Zaakceptowanej Kwoty Umownej brutto (za każdy dzień opóźnienia) z tytułu:*
 - a) opóźnienia w przekazywaniu Przejściowych Świadectw Płatności,*
 - b) opóźnienia w przekazaniu placu budowy,*
- *w wysokości 10% Zaakceptowanej Kwoty Umownej brutto, za odstąpienie od umowy przez Wykonawcę z winy Zamawiającego.”*

Odpowiedź:

Nie.

Pytanie nr 25

„Wykonawca wnosi o wykreślenie zapisu SIWZ rozdz. II pkt. 4.12 lub alternatywnie o doprecyzowanie, że Wykonawca dokona naprawy szkód wyrządzonych przez innych wykonawców Zamawiającego na podstawie odrębnej umowy z Zamawiającym uwzględniającej wynagrodzenie wykonawcy oraz warunki usunięcia szkód?”

Odpowiedź:

Zamawiający nie zamierza zmieniać SIWZ w powyższym zakresie.

Pytanie nr 26

„Pytanie dotyczy SIWZ rozdz. II pkt.7 – jeżeli pomimo zachowania wszelkiej staranności przez Wykonawcę przy weryfikacji dokumentacji projektowej, Wykonawca nie wykryje wszystkich błędów w niej zawartych, a takie zostaną ujawnione podczas realizacji inwestycji, to czy w takiej sytuacji Zamawiający uwzględni roszczenia Wykonawcy dotyczące ewentualnego przedłużenia czasu realizacji lub/i dodatkowych kosztów?”

Odpowiedź:

Zakres ryzyk wykonawcy określony jest w SIWZ.

Pytanie nr 27

„Wykonawca zwraca się z prośbą o wykreślenie z subklauzuli 1.8 z akapitu 5 zdania zaczynającego się od słów „Wykonawca akceptuje, że nie będą mu przysługiwały jakiegokolwiek roszczenia ...” do końca zdania. – Wykonawca nie widzi zasadności ponoszenia odpowiedzialności za Dokumentację Projektową dostarczoną / opracowaną przez zamawiającego.”

Odpowiedź:

Zamawiający nie zamierza zmieniać SIWZ w powyższym zakresie.

Pytanie nr 28

„Czy w przypadku gdy oferentem będzie konsorcjum, Zamawiający wyraża zgodę na dostarczenie gwarancji dobrego wykonania w częściach, przez każdego konsorcjanta oddzielnie, z uwzględnieniem, że łączna kwota gwarancji będzie spełniała wymagania Zamawiającego i jednocześnie gwarancje te będą zabezpieczały zobowiązania konsorcjum ?”

Odpowiedź:

Gwarancja należytego wykonanie zamówienia musi obejmować odpowiedzialność wszystkich wykonawców zamówienia, którzy zgodnie z SIWZ ponoszą solidarną odpowiedzialność za wykonanie zamówienia.

Pytanie 29

„ Czy w przedmiarze uwzględnić połączenie poszczególnych kanałów wentylacyjnych do zbiorczego kanału czerpalnego i wyrzutowego po przez przepustnice powietrzne szczelne z siłownikami czy klapy zwrotne? (brak ich na rysunku, w opisie natomiast jest wzmianka).”

Odpowiedź:

Zgodnie z punktem 5.1 opisu technicznego wszelkie urządzenia wpięte do zbiorczych czerpni i wyrzutni mają być podłączone za pośrednictwem przepustnic powietrzno – szczelnych sterowanych siłownikami, a urządzenia wpięte do wyrzutni w osi 17 dodatkowo przez klapy p.poż.

Pytanie 30

„ Gdzie należy podłączyć kanał prowadzony wzdłuż osi M na poziomie korytarza przylotów (rys. TD_929_M_VA_P_0.5_220). Jakiego jest przeznaczenia tego kanału?”

Odpowiedź:

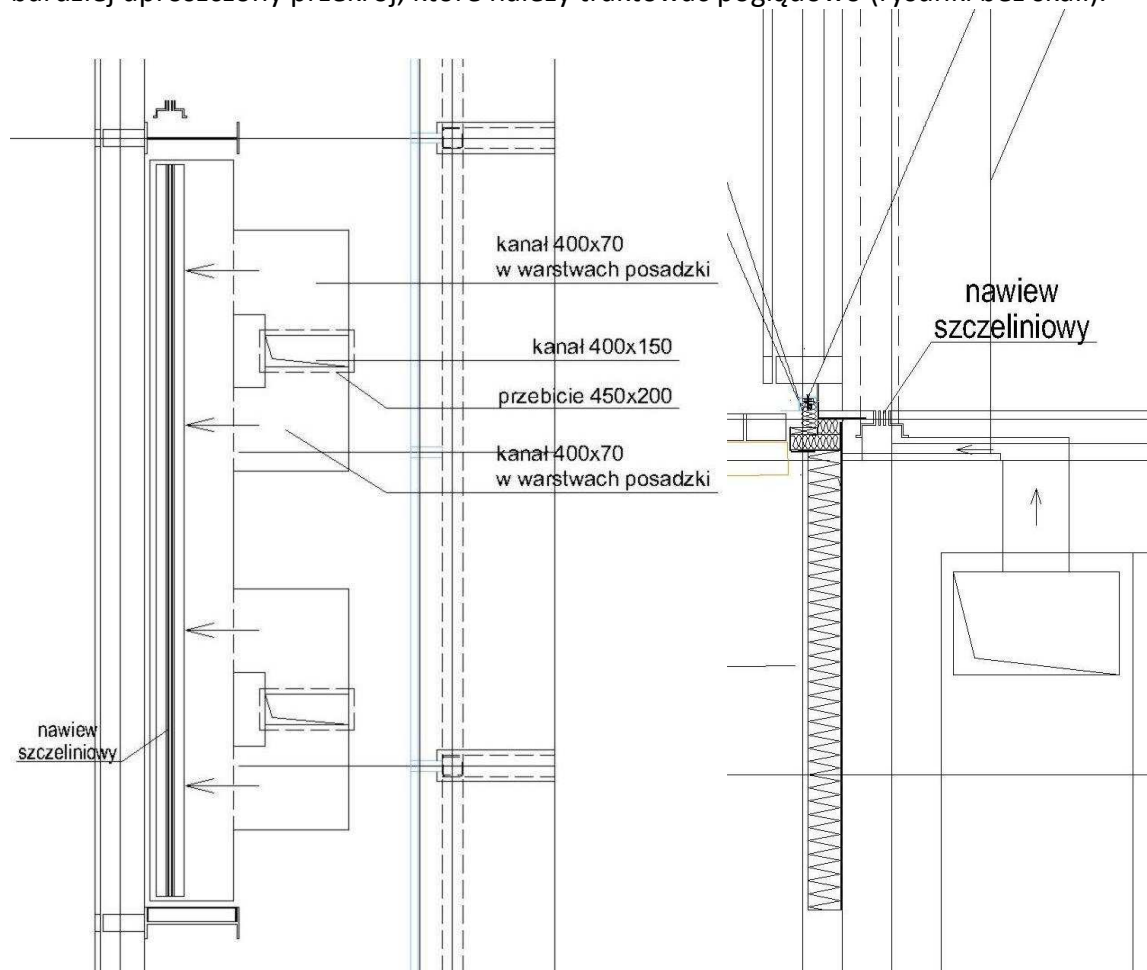
Kanał ten służy doprowadzeniu powietrza do szyn nawiewnych dla elewacji, zabudowanych w posadzce I-go piętra wzdłuż osi M (oraz częściowo 1' i 23'). Powietrze do kanału doprowadzone jest pionami znajdującymi się przy osi M w osiach: 1-2, 4-5, 7-8, przy osi 10, pomiędzy 13-14, 16-17, 19-20 i przy osi 22. Od tego kanału będą odchodziły do góry, przez płytę +5,70 kanały rozprowadzające powietrze do szyn (przewidziano 2 kanały 400x150 w każdym module 3,75 m).

Pytanie 31

„ Prosimy o szczegół (schemat) podłączenia szyn nawiewnych wzdłuż fasad.”

Odpowiedź:

Rysunki szczegółowe należy wykonać na etapie projektu wykonawczego. Poniżej załączamy bardzo uproszczony szkic sposobu podłączenia w pojedynczym module 3,75 m, oraz jeszcze bardziej uproszczony przekrój, które należy traktować poglądowo (rysunki bez skali).



Pytanie 32

„Gdzie należy montować liczniki ciepła i chłodu ?”

Odpowiedź:

Na podejściach instalacji grzewczych i chłodniczych do każdego lokalu do wynajęcia oraz na podejściach do nagrzewnic i chłodnic w centralach obsługujących Najemców (AHU KM 01, AHU KM 02, AHU KU 02 i AHU GA 02), czyli wszędzie tam, gdzie jest to potrzebne żeby rozliczyć Najemców ze zużytych mediów.

Pytanie 33

„Na planie sytuacyjnym kanalizacji deszczowej (rys. nr PD-929/I-WR-L-00-001) projektu „SIECI KANALIZACJI DESZCZOWEJ PRZED BUDYNKIEM PROJEKTOWANEGO TERMINALU T2” zaznaczony jest odcinek kanalizacji deszczowej Ø 200 mm wraz ze studniami Da1 i Da2 oraz wpustem ściekowym ulicznym – czy wymieniony odcinek wchodzi w zakres przetargu?, jeśli tak, to prosimy o załączenie profilu (brak w dokumentacji).

Brak również profilu na odcinek kanalizacji:

- od D23a do bud. T2
- od D25 do bud. T2”

Odpowiedź:

Wymieniony w pytaniu odcinek kanalizacji deszczowej **jest objęty** zakresem przedmiotu zamówienia.

Profil w/w odcinka kanalizacji deszczowej oraz wskazane w pytaniu profile kanalizacji od D23a i D25 do budynku T2 – zaprojektować należy w ramach projektu wykonawczego.

Pytanie 34

„Prosimy o podanie miejsc, gdzie występuje sufit, ujęty w detalu rys. TD_929_A_CI_D_319.”

Odpowiedź:

W zakres przedmiotu zamówienia **nie wchodzi** wykonanie pomieszczenia z sufitem przedstawionym na detalu TD_929_A_CI_D_319.

Wymieniony detal sufitu występuje w pomieszczeniu Sali konferencyjnej (realizowanym w etapie II budowy terminala) i został dołączony do dokumentacji przetargowej omyłkowo.

Pytanie 35

„Prosimy o podanie kryteriów dla standardów A i B wyposażenia toalet.”

Odpowiedź:

Standard B:

II PIĘTRO:

detal nr TD_929_A_SA_D_02_030;

I PIĘTRO:

detal nr TD_929_A_SA_D_01_250;
detal nr TD_929_A_SA_D_01_170;
detal nr TD_929_A_SA_D_01_110 oraz
węzeł o nr pom. 01.443; 01.450 (rys. detalu nie występuje w dokumentacji)

PARTER:

detal nr TD_929_A_SA_D_00_110;
detal nr TD_929_A_SA_D_00_120;
detal nr TD_929_A_SA_D_00_130;
detal nr TD_929_A_SA_D_00_260;
detal nr TD_929_A_SA_D_00_270;
detal nr TD_929_A_SA_D_00_280;
detal nr TD_929_A_SA_D_00_250;

PIWNICA:

wszystkie węzły sanitarne znajdujące się na kondygnacji -1

Standard A:

wszystkie pozostałe węzły sanitarne.

Pytanie 36

„Prosimy o sprecyzowanie sufitu Hali Głównej Terminala. Na detalu TD_929_A_CI_D_317 podano dwie marki referencyjne Armstrong oraz Hunter Douglas.”

Odpowiedź:

Wszystkie informacje dot. specyfikacji wykonania dla sufitu hali głównej łącznie z podaniem marek referencyjnych producentów zawarte zostały na detalu TD_929_A_CI_D_317. Dopuszcza się rozwiązania równoważnych dostawców pod warunkiem zachowania wyspecyfikowanych wymagań.

Pytanie 37

„Prosimy o doprecyzowanie czy w zakresie wyceny mamy uwzględnić etap 1 zgodnie z rys. TD_929_A_LA_L_00_002 „Projekt Zagospodarowania Terenu Etapowanie Inwestycji” Jeżeli tak, to prosimy o przekazanie stosownej dokumentacji umożliwiającej właściwą wycenę.”

Odpowiedź:

W zakresie przedmiotu zamówienia znajduje się wyłącznie etap II oznaczony na rys. nr TD_929_A_LA_L_00_002_PZT etapowanie (zgodnie z PFU – wyłącznie zadanie 2). Szczegółowo zakres zadania 1 - przedstawia rysunek nr TD_929_A_LA_L_00_001_PZT.

Pytanie 38

„Czy w wycenie należy uwzględnić rolety wewnętrzne z materiału występujące na elewacji południowej (pow.ok.100m²)?”

Odpowiedź:

Rolety wewnętrzne wchodzą w zakres przedmiotu zamówienia.

Niniejsze pismo zostało wraz ze wszystkimi załącznikami wysłane również drogą pocztową.

Na podstawie art. 27 ust. 2 ustawy proszę o niezwłoczne potwierdzenie faktu otrzymania niniejszego pisma na numer faksu: +48 58 345 22 83.

Z poważaniem,

Elżbieta Stangret
Przewodnicząca Komisji Przetargowej